



**Администрация муниципального округа город Чкаловск  
Нижегородской области**

**ПОСТАНОВЛЕНИЕ**

20.01.2026

№ 25

**Об утверждении документации по планировке территории (проект планировки территории, включая проект межевания территории), расположенной от перекрестка улиц Севастопольская-Краснофлотская вдоль левого берега р. Санахта в г. Чкаловске муниципального округа город Чкаловск Нижегородской области**

В соответствии со статьями 8, 41-43, 46 Градостроительного кодекса Российской Федерации, главой III Правил подготовки документации по планировке территории, подготовка которой осуществляется на основании решений уполномоченных федеральных органов исполнительной власти, исполнительных органов субъектов Российской Федерации и органов местного самоуправления, принятия решения об утверждении документации по планировке территории, внесения изменений в такую документацию, отмены такой документации или ее отдельных частей, признания отдельных частей такой документации не подлежащими применению, а также подготовки и утверждения проекта планировки территории в отношении территорий исторических поселений федерального и регионального значения, утвержденных постановлением Правительства Российской Федерации от 2 февраля 2024 г. №112, на основании постановления администрации городского округа город Чкаловск Нижегородской области от 17.09.2025 №1669 «О подготовке документации по планировке территории (проект планировки территории, включая проект межевания территории),

000005

расположенной от перекрестка улиц Севастопольская-Краснофлотская вдоль левого берега р. Санахта в г. Чкаловске муниципального округа город Чкаловск Нижегородской области», Устава муниципального округа город Чкаловск Нижегородской области, администрация муниципального округа город Чкаловск Нижегородской области

**п о с т а н о в л я е т:**

1. Утвердить прилагаемую документацию по планировке территории (проект планировки территории, включая проект межевания территории), расположенной от перекрестка улиц Севастопольская-Краснофлотская вдоль левого берега р. Санахта в г. Чкаловске муниципального округа город Чкаловск Нижегородской области (далее – документация по планировке территории).

2. Отделу архитектуры, градостроительства и экологии администрации городского округа в течение десяти рабочих дней со дня утверждения обеспечить размещение документации по планировке территории в государственной информационной системе обеспечения градостроительной деятельности.

3. Управлению делами администрации муниципального округа разместить настоящее постановление на официальном сайте муниципального округа город Чкаловск.

4. Опубликовать настоящее постановление в газете «Знамя».

Глава местного  
самоуправления,



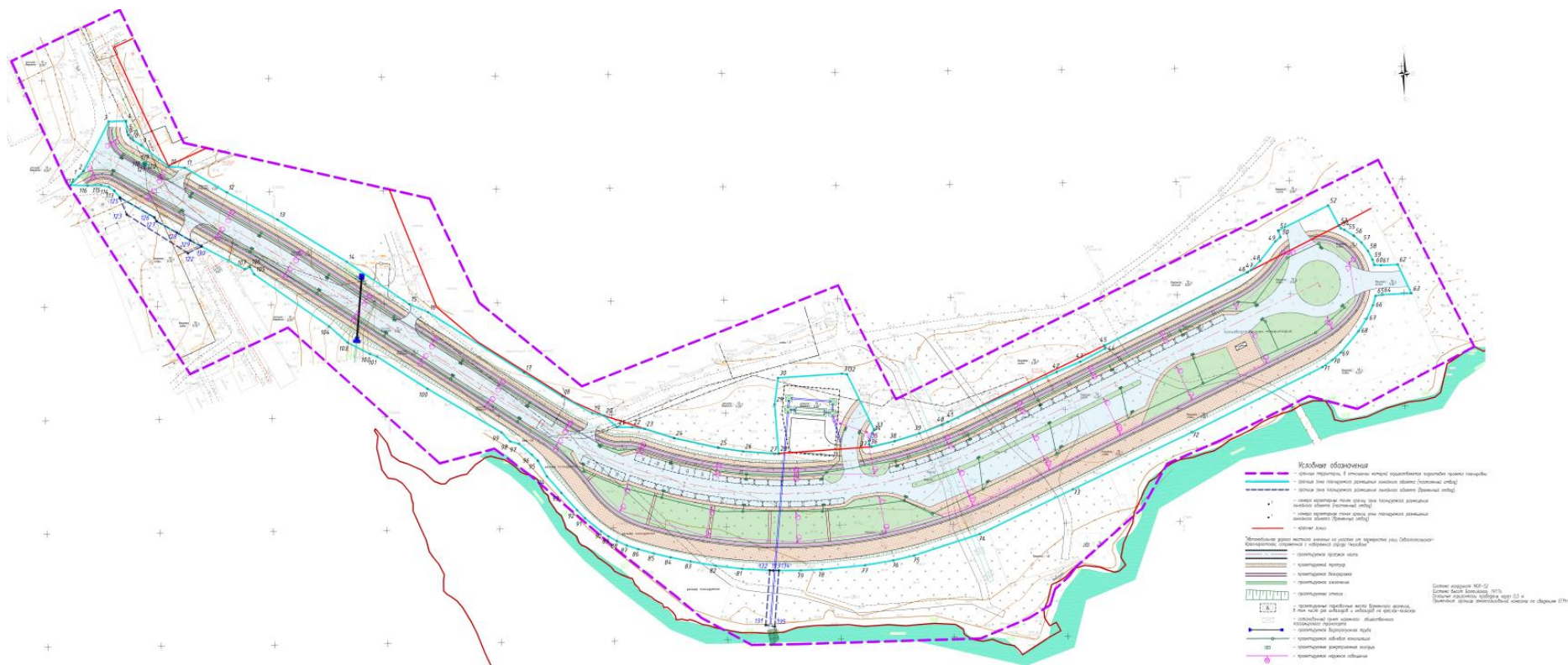
Л.Е.Владимирова

УТВЕРЖДЕНА  
постановлением администрации  
муниципального округа город Чкаловск  
Нижегородской области  
от 20.01.2026 №25

**Документация**  
**по планировке территории (проект планировки территории, включая**  
**проект межевания территории), расположенной от перекрестка улиц**  
**Севастопольская-Краснофлотская вдоль левого берега р. Санахта в г.**  
**Чкаловске муниципального округа город Чкаловск Нижегородской**  
**области**

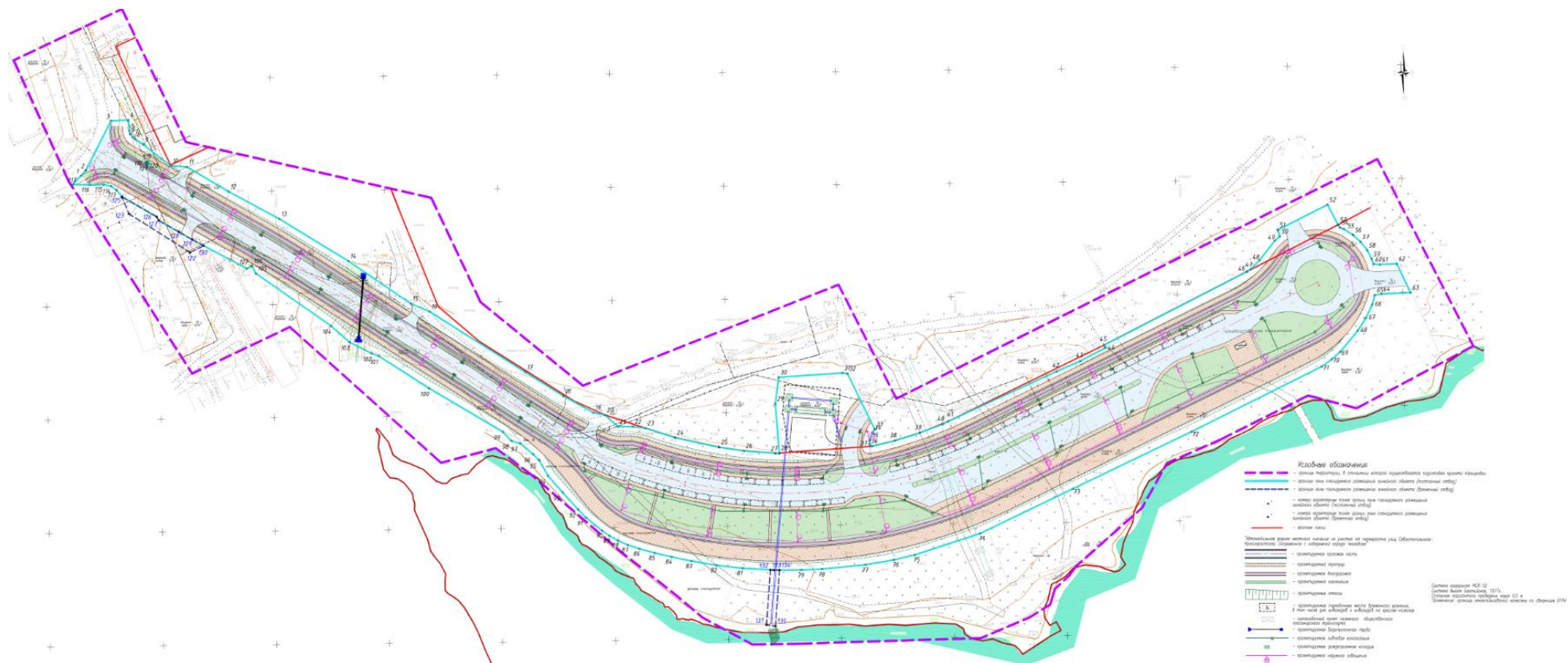
## Проект планировки территории

### I. Чертеж красных линий





## II. Чертеж границ зон планируемого размещения линейного объекта



### **III. Чертеж границ зон планируемого размещения линейных объектов, подлежащих реконструкции в связи с изменением их местоположения**



#### **IV. Положение о размещении линейного объекта**

Документацией по планировке территории предусмотрено размещение автомобильной дороги местного значения на участке от перекрестка улиц Севастопольская-Краснофлотская, сопряженной с набережной города Чкаловска.

Строительство линейного объекта предусмотрено в одну очередь.

Назначение линейного объекта – автомобильная дорога общего пользования местного значения, сопряженная с набережной города Чкаловска.

Согласно табл. 11.2 в СП 42.13330.2016 категория автомобильной дороги – «Улицы и дороги местного значения - улицы в общественно-деловых и торговых зонах».

Протяженность проектируемого линейного объекта составляет 0,6 км.

Планируемая интенсивность движения – 1600 ед/сут.

Для наиболее полного выполнения своих функций в полосе отвода проектируемой автомобильной дороги предусмотрены следующие элементы:

- основная проезжая часть;
- велосипедные дорожки;
- пешеходные дорожки;
- кольцевое пересечение;
- автобусная остановка;
- парковки временного хранения, в том числе для инвалидов и инвалидов на креслах-колясках;
- места паркования туристических автобусов.

Проектные решения автомобильной дороги соответствуют СП 396.1325800.2018. «Свод правил. Улицы и дороги населенных пунктов. Правила градостроительного проектирования», СП 398.1325800.2018 «Набережные. Правила градостроительного проектирования», ГОСТ Р 70555-2022 «Дороги автомобильные общего пользования. Пересечения кольцевые», СП 42.13330.2016. «Свод правил. Градостроительство.

Планировка и застройка городских и сельских поселений. Актуализированная редакция СНиП 2.07.01-89\*», в части соблюдения требований к расчетным параметрам улиц и дорог местного значения, к планировочным решениям и минимальным техническим параметрам кольцевых пересечений и проектирования набережных.

*Технико-экономические показатели проектируемого линейного объекта*

№ п/п	Наименование	Измеритель	Показатели
1	Вид строительства		Новое строительство
2	Категория автомобильной дороги		Улицы и дороги местного значения - улицы в общественно-деловых и торговых зонах
3	Протяженность	км	0,6
4	Расчетная скорость	км/ч	40
5	Число полос движения	шт.	2
6	Ширина проезжей части	м	7,0
7	Ширина краевой полосы	м	0,5
8	Ширина велосипедной дорожки	м	1,5
9	Ширина тротуара	м	2,0-6,0
10	Ширина улиц и дорог в красных линиях	м	15-30
11	Тип дорожной одежды и вид покрытия		капитальное
12	<b>Искусственные сооружения</b>		
	Водопропускные трубы	шт.	1

Расстояние от края проезжей части до ближайших расположенных за газоном тротуара, велосипедной дорожки на улицах местного значения – не менее 1,75 м. Расстояние безопасности от края велодорожки до тротуаров – 0,5 м. Ширина тротуара для дорог местного значения принимается 1,5 м, однако ввиду наличия движения МГН ширина тротуара принята 2,0 м. Тротуары предусмотрены с двух сторон улиц. На транспортно-пешеходных набережных устраиваются широкие тротуары со стороны водного объекта. Ширина тротуара со стороны водного объекта принята – 6,0 м.

Для обеспечения разворота, а также с целью увеличения пропускной способности, оптимизации транспортных потоков и обеспечения



безопасности движения, проектом предусмотрено устройство кольцевого пересечения на ПК 6+0.00. Параметры кольцевого пересечения:

Диаметр кольцевого пересечения – 30 м (в виду невысокой интенсивности движения);

Количество полос движения – 1;

Радиус центрального островка – 10 м;

Ширина кольцевой проезжей части – 6,0 м.

Документацией по планировке территории вносятся предложения по организации движения наземного общественного транспорта по проектируемой автомобильной дороге с целью доступа населения к существующей и проектируемой застройке и проектируемой набережной. Для обеспечения безопасного и комфортного ожидания транспорта, а также для упорядочивания посадки и высадки пассажиров в проекте предусмотрена автобусная остановка в конечной точке. Параметры проектируемой автобусной остановки:

Длина посадочной площадки – 12,0 м;

Глубина заездного кармана – 3,0 м;

Отгон перед заездным карманом – 21,0 м;

Отгон после заездного кармана – 9,0 м.

Также для организации временного хранения транспортных средств документацией по планировке территории предусмотрено устройство парковочных мест вдоль проезжей части проектируемой автомобильной дороги, в том числе мест для инвалидов и инвалидов на креслах-колясках. Также проектом предусмотрены места для паркования туристических автобусов с организацией широкого тротуара для возможности безопасной посадки и высадки пассажиров.

На пересечении проектируемой автомобильной дороги с ул. Байдукова на ПК 0+39.00 устраивается примыкание (слева) с нерегулируемым пешеходным переходом. На пересечении проектируемой автомобильной

дороги с пер. Лодочным на ПК 0+53.00 устраивается примыкание (справа) с нерегулируемым пешеходным переходом.

Также документацией по планировке территории предусмотрено обеспечение транспортной связью существующей застройки СНТ «Солнечный» с дорогами общего пользования за счет строительства съездов на ПК 1+58.00 (слева) и ПК 2+52.00 (слева). Также проектом предусмотрено переустройство существующего проезда в СНТ «Солнечный».

Для обеспечения транспортной связью проектируемой застройки проектом предусмотрено устройство съезда на ПК 3+76.00 (слева) и 2х съездов с кольцевого пересечения.

На период строительства для обеспечения доступа к пер. Лодочный проектом предусмотрено устройство временной автомобильной дороги. После завершения строительства временная автомобильная дорога подлежит демонтажу, а территория благоустройству. Доступ к пер. Лодочный будет предусмотрен с основной автомобильной дороги.

На период строительства проектом предусмотрен доступ к ул. Байдукова за счет заезда с ул. Мичурина. После завершения строительства доступ к ул. Байдукова будет предусмотрен с основной автомобильной дороги.

Также на период строительства доступ к земельным участкам СНТ «Солнечный» предусмотрен с ул. Мичурина и Байдукова. После завершения строительства доступ к СНТ «Солнечный» будет предусмотрен с основной автомобильной дороги.

Для организации и обеспечения безопасности дорожного движения на проектируемом объекте документацией предусмотрено применение следующих типов технических средств организации дорожного движения:

- установка дорожных знаков;
- устройство дорожной разметки;
- устройство пешеходных переходов.

Устройство светофорных объектов с регулированием пешеходного движения документацией по планировке территории не предусмотрено в виду низкой интенсивности движения.

В целях строительства и размещения линейного объекта документацией по планировке территории предусмотрено изъятие и снос существующих строений и сооружений:

- индивидуальный жилой дом (ОКС с к.н. 52:13:0060219:268), расположенный по адресу: Нижегородская область, Чкаловский район, Чкаловск, ул Байдукова, д.51, а также иные нежилые здания, строения и сооружения в границах земельного участка с к.н. 52:13:0060219:172;

- нежилые здания, строения и сооружения в границах земельного участка с к.н. 52:13:0060219:189.

#### Проектируемые объекты в составе линейного объекта:

##### 1. Устройство сетей ливневой канализации

Документацией по планировке территории предусмотрено устройство ливневой канализации. Отвод стоков с проезжей части предусматривается через дождеприемные колодцы в закрытый коллектор ливневой канализации с последующей очисткой на локальных очистных сооружениях и сбросом в р.Санахта.

Ориентировочная протяженность проектируемых сетей ливневой канализации – 1320 м.

Производительность проектируемых очистных сооружений составляет 60 л/с.

Проектные решения по устройству ливневой канализации будут уточнены на стадии проектной документации.

##### 2. Устройство сетей наружного освещения

Документацией по планировке территории предусмотрено освещение проектируемой проезжей части автомобильной дороги и тротуаров. Проектом предусмотрено устройство опор наружного освещения с уличными светодиодными светильниками консольного типа. Ориентировочная

протяженность проектируемых сетей наружного освещения – 1500 м. Проектные решения по устройству наружного освещения будут уточнены на стадии проектной документации.

Линейные объекты, подлежащие реконструкции в связи с изменением их местоположения:

1. Переустройство сетей водоотведения

Документацией по планировке территории предусмотрено переустройство канализационного коллектора на ПК 0+33.0. Протяженность переустраиваемого участка коллектора – 55 м. Проектом предусмотрено устройство пересечения коллектора с проезжей частью проектируемой а/д под прямым углом и устройство защитного футляра. Проектные решения по переустройству канализационного коллектора будут уточнены на стадии проектной документации в соответствии с актуальными техническими условиями.

2. Переустройство сетей электроснабжения

Документацией по планировке территории предусмотрено переустройство сетей электроснабжения – электрического кабеля низкого напряжения на ПК 0+37.9, а также воздушной линии электропередачи 0,4 кВ на ПК 1+36.2. Проектом предусмотрен вынос ВЛ из-под проезжей части проектируемой а/д и устройство пересечения с проезжей частью в кабельном исполнении под прямым углом. Электрический кабель также прокладывается под прямым углом при пересечении проезжей части проектируемой а/д. Протяженность переустраиваемого участка электрического кабеля – 55 м, участка ВЛ 10 кВ – 215 м. Проектные решения по переустройству сетей электроснабжения будут уточнены на стадии проектной документации в соответствии с актуальными техническими условиями.

3. Переустройство сетей газоснабжения

Документацией по планировке территории предусмотрено переустройство газопроводов н.д.ПЭ110 на ПК 0+26.5, н.д.ст.57 на ПК



0+42.7, н.д.ПЭ110 на ПК 1+9.0 и газопроводы на ПК 2+30.0- ПК 2+43.6. Проектом предусмотрено устройство пересечения с проезжей частью проектируемой а/д под прямым углом и устройство защитного футляра. Общая протяженность переустраиваемых участков газопровода – 345 м. Проектные решения по переустройству сетей газоснабжения будут уточнены на стадии проектной документации в соответствии с актуальными техническими условиями.

Зона планируемого размещения линейного объекта устанавливается на территории Нижегородской области, м.о.г. Чкаловск.

Границы зоны планируемого размещения линейного объекта (постоянный отвод) устанавливаются с целью размещения автомобильной дороги.

*Перечень координат характерных точек границ зоны планируемого размещения линейного объекта (постоянный отвод), система координат МСК-52*

№ п/п	X(0,01)м	Y(0,01)м
1	579007.71	2170215.81
2	579010.05	2170217.96
3	579031.72	2170229.28
4	579032.01	2170237.02
5	579027.20	2170237.34
6	579025.74	2170237.87
7	579024.35	2170238.87
8	579023.47	2170239.95
9	579021.07	2170243.46
10	579011.67	2170255.55
11	579011.03	2170262.65
12	578999.96	2170281.02
13	578987.66	2170303.30
14	578968.71	2170333.68
15	578949.69	2170360.99
16	578946.09	2170369.31
17	578918.93	2170411.33
18	578908.17	2170428.12
19	578900.72	2170441.28
20	578899.58	2170446.40
21	578894.41	2170452.10
22	578894.33	2170458.71
23	578893.58	2170464.30
24	578889.34	2170477.29

25	578884.84	2170496.73
26	578883.13	2170507.66
27	578881.94	2170521.64
28	578881.92	2170523.34
29	578903.71	2170521.80
30	578915.40	2170523.40
31	578916.96	2170551.64
32	578916.69	2170553.88
33	578892.05	2170565.60
34	578890.63	2170564.71
35	578887.26	2170563.47
36	578885.57	2170563.21
37	578884.55	2170564.39
38	578886.90	2170574.58
39	578890.21	2170585.58
40	578893.88	2170595.62
41	578895.16	2170598.15
42	578916.64	2170646.42
43	578921.04	2170656.89
44	578926.74	2170668.03
45	578928.01	2170667.55
46	578959.71	2170731.10
47	578960.63	2170732.62
48	578964.65	2170736.71
49	578973.28	2170743.60

50	578975.06	2170745.80
51	578977.95	2170744.87
52	578988.80	2170767.03
53	578979.92	2170771.62
54	578978.65	2170772.44
55	578977.98	2170774.09
56	578975.35	2170778.22
57	578972.29	2170781.52
58	578968.53	2170784.37
59	578964.70	2170786.34
60	578962.35	2170787.08
61	578962.15	2170790.06
62	578962.42	2170797.40
63	578949.63	2170803.33
64	578949.16	2170790.53
65	578948.73	2170787.49
66	578944.51	2170786.33
67	578938.70	2170783.46
68	578933.18	2170779.82
69	578923.89	2170771.99
70	578920.61	2170768.12
71	578917.53	2170763.76
72	578889.42	2170705.83
73	578864.78	2170653.01
74	578845.52	2170611.72
75	578836.37	2170582.67
76	578834.28	2170573.43
77	578832.31	2170560.95
78	578830.63	2170541.69
79	578830.31	2170532.52
80	578830.42	2170520.31
81	578831.35	2170506.62
82	578832.81	2170495.00
83	578834.79	2170484.01
84	578836.71	2170475.12
85	578838.53	2170467.72
86	578840.46	2170460.94
87	578842.18	2170455.82

88	578844.20	2170451.48
89	578846.31	2170447.78
90	578848.57	2170444.58
91	578854.46	2170437.54
92	578857.99	2170434.08
93	578865.69	2170427.23
94	578873.03	2170420.96
95	578880.04	2170417.01
96	578882.68	2170414.42
97	578887.54	2170408.72
98	578888.66	2170404.85
99	578892.67	2170401.13
100	578912.27	2170368.72
101	578926.69	2170346.65
102	578927.95	2170343.43
103	578933.03	2170333.73
104	578940.25	2170325.68
105	578963.69	2170292.74
106	578967.08	2170290.81
107	578965.90	2170288.71
108	578978.90	2170264.72
109	578982.40	2170258.86
110	578987.57	2170249.93
111	578989.24	2170249.02
112	578998.19	2170233.86
113	579001.19	2170231.43
114	579002.90	2170229.10
115	579003.70	2170225.60
116	579003.57	2170219.77
117	579003.87	2170212.12
1	579007.71	2170215.81
118	579013.10	2170244.41
119	579013.57	2170245.30
120	579012.69	2170245.76
121	579012.23	2170244.88
118	579013.10	2170244.41

Границы зоны планируемого размещения линейного объекта (временный отвод) устанавливаются с целью устройства ливневой канализации и временной автомобильной дороги.

*Перечень координат характерных точек границ зоны планируемого размещения линейного объекта (временный отвод), система координат МСК-52*

№ п/п	X(0,01)м	Y(0,01)м
122	578973.32	2170263.65
123	578990.64	2170236.83
124	578997.98	2170233.78
125	578998.19	2170233.86
126	578989.24	2170249.02
127	578987.57	2170249.93
128	578982.40	2170258.86
129	578978.90	2170264.72

130	578976.20	2170269.70
122	578973.32	2170263.65
131	578806.32	2170516.79
132	578830.52	2170518.84
133	578830.42	2170520.31
134	578830.39	2170522.83
135	578805.65	2170520.77
131	578806.32	2170516.79

Документацией по планировке территории предусмотрена реконструкция линейных объектов в связи с изменением их местоположения, а именно сетей электроснабжения, газоснабжения и водоотведения, а также существующего проезда в СНТ «Солнечный».

Реконструкция линейных объектов осуществляется частично в границах зоны планируемого размещения линейного объекта (постоянный отвод) и в границах зоны планируемого размещения линейного объекта (временный отвод). Границы зоны планируемого размещения линейных объектов, подлежащих реконструкции в связи с изменением их местоположения, устанавливаются дополнительно за границами этих зон.

*Перечень координат характерных точек границ зон планируемого размещения линейных объектов, подлежащих реконструкции в связи с изменением их местоположения, система координат МСК-52*

№ п/п	X(0,01)м	Y(0,01)м
1	579021.76	2170242.46
2	579026.14	2170244.65
3	579024.96	2170246.81
4	579015.29	2170250.90
5	579021.07	2170243.46
1	579021.76	2170242.46
6	579009.13	2170265.81
7	579015.52	2170280.60
8	579014.83	2170281.48
9	579003.80	2170274.65
6	579009.13	2170265.81
10	578973.28	2170256.45
11	578975.19	2170260.75

12	578973.32	2170263.65
13	578976.20	2170269.70
14	578975.41	2170271.16
15	578969.65	2170258.05
10	578973.28	2170256.45
16	578965.50	2170283.22
17	578968.27	2170284.33
18	578965.90	2170288.71
19	578963.82	2170285.04
16	578965.50	2170283.22
20	578968.62	2170333.81
21	578970.68	2170335.15
22	578969.64	2170348.83
23	578958.81	2170347.90

20	578968.62	2170333.81
24	578901.13	2170440.57
25	578904.43	2170451.86

26	578902.15	2170453.47
27	578899.58	2170446.40
28	578900.72	2170441.28
24	578901.13	2170440.57

Документацией по планировке территории предусмотрено установление красных линий.

*Ведомость координат характерных точек устанавливаемых красных  
линий*

№ п/п	X(0,01)м	Y(0,01)м
1	579068.43	2170240.59
2	579064.36	2170231.70
3	579034.97	2170244.73
4	579024.04	2170249.74
5	579012.03	2170255.41
6	579019.62	2170272.38
13	579000.53	2170352.75
14	578990.01	2170356.73
16	578948.26	2170373.16
17	578932.72	2170391.11
18	578905.95	2170432.74
19	578904.62	2170435.66

20	578899.58	2170446.40
21	578893.58	2170464.30
22	578889.34	2170477.29
23	578884.84	2170496.73
24	578883.13	2170507.66
25	578881.94	2170521.64
26	578884.55	2170564.39
27	578886.90	2170574.58
28	578890.21	2170585.58
29	578895.16	2170598.15
30	578928.01	2170667.55
31	578959.71	2170731.10
32	578979.92	2170771.62
33	578987.25	2170785.88

Документацией по планировке территории не предусмотрено размещение объектов капитального строительства, входящих в состав линейных объектов, для которых определяются предельные параметры разрешенного строительства, реконструкции.

Предельные параметры разрешенного строительства, реконструкции объектов капитального строительства, проектируемых в составе линейных объектов в границах зон и планируемого размещения, документацией по планировке территории не определяются.

Документацией по планировке территории предусмотрены мероприятия по защите сохраняемых объектов капитального строительства, попадающих в зону планируемого размещения линейного объекта.



Для защиты сохраняемых объектов капитального строительства, попадающих в зону планируемого размещения линейного объекта, необходимо предусмотреть выполнение нескольких мер:

- устройство защитных футляров на пересечении существующих подземных коммуникаций с проезжей частью проектируемой автомобильной дороги;
- проведение работ строго в полосе отвода проектируемой дороги.

В целях размещения проектируемого линейного объекта в границах охранных зон инженерных коммуникаций документацией по планировке территории предусмотрено соблюдение правил охраны инженерных сетей и особых условий использования земельных участков, расположенных в границах охранных зон. Также документацией по планировке территории предусмотрена реконструкция инженерных сетей в связи с изменением их местоположения с последующим установлением охранных зон в новых границах.

Положения по защите объектов капитального строительства, строящихся на момент подготовки проекта планировки территории, не разрабатываются в связи с отсутствием таких объектов на территории разработки проекта.

В границах подготовки документации по планировке территории ранее утвержденные документации по планировке территории отсутствуют (в соответствии с письмом администрации г.о.г Чкаловск № Иск-145-508940/25 от 30.09.2025 года). Документацией по планировке территории не предусмотрены положения по защите объектов капитального строительства, планируемых к строительству в соответствии с ранее утвержденными документациями по планировке территории.

В границах подготовки документации по планировке территории объекты культурного наследия, включенные в Единый государственный реестр объектов культурного наследия (памятников истории и культуры) народов Российской Федерации, выявленные объекты культурного наследия

отсутствуют. Территория проектирования расположена вне границ зон охраны и защитных зон объектов культурного наследия.

Вместе с тем, Управление не имеет данных об отсутствии на земельном участке проектируемых работ, объектов, обладающих признаками объекта культурного наследия в соответствии со статьей 3 Федерального закона от 25.06.2002 № 73-ФЗ «Об объектах культурного наследия (памятниках истории и культуры) народов Российской Федерации» (далее - Федеральный закон № 73ФЗ).

В связи с вышеизложенным заказчик работ в соответствии со статьями 28, 30, пунктами 2, 3 статьи 31, пунктами 2, 3 статьи 32, статьям 36, 45.1 Федерального закона № 73-ФЗ при проектировании и до начала земляных, строительных, мелиоративных, хозяйственных и иных работ обязан:

1. Обеспечить проведение и финансирование историко-культурной экспертизы земельного участка, подлежащего воздействию земляных, строительных, мелиоративных, хозяйственных работ, путем археологической разведки в порядке, установленном статьей 45.1 Федерального закона № 73-ФЗ.

2. Представить в Управление документацию, подготовленную на основе археологической разведки, содержащую результаты исследований, в соответствии с которыми определяется наличие или отсутствие объектов, обладающих признаками объекта культурного наследия, на земельном участке, подлежащем воздействию земляных, строительных, мелиоративных, хозяйственных и иных работ, а также заключение государственной историко-культурной экспертизы указанной документации (либо земельного участка).

3. В случае обнаружения в границе земельного участка, подлежащего воздействию земляных, строительных, мелиоративных, хозяйственных и иных работ, объекта, обладающего признаками объекта археологического наследия, и после принятия Управлением решения о включении данного объекта в перечень выявленных объектов культурного

наследия обеспечить выполнение мероприятий по обеспечению его сохранности.

Схема границ территорий объектов культурного наследия в составе документации по планировке территории не разрабатывается. Схема разрабатывается в случае наличия объектов культурного наследия в границах территории, в отношении которой осуществляется подготовка проекта планировки.

Информация о необходимости осуществления мероприятий по охране окружающей среды:

Согласно ОДМ 218.3.031-2013 «Методические рекомендации по охране окружающей среды при строительстве, ремонте и содержании автомобильных дорог» проектом предусмотрены мероприятия по охране окружающей среды.

При проведении работ по строительству автомобильных дорог и искусственных сооружений необходимо:

- обеспечить сохранение или улучшение существующего ландшафта, защиту почв, растительности и животного мира.

При размещении линейного объекта предусмотреть максимальное сохранение зеленых насаждений, произрастающих в границах подготовки проекта планировки и межевания. Предусмотреть защитное и декоративное озеленение в пределах полосы отвода в соответствии с ОДМ 218.011-98 «Методические рекомендации по озеленению автомобильных дорог».

- обеспечить рекультивацию земель, временно используемых для размещения применяемых при строительстве оборудования, материалов и других зон деятельности;

- обеспечить повышение устойчивости земляного полотна на оползневых участках, создание благоприятных условий для дальнейшего использования земель, временно изымаемых под строительство;

- осуществить защиту поверхностных и грунтовых вод от загрязнения дорожной пылью, горюче-смазочными материалами, обеспыливающими,

противогололедными и другими химическими веществами, используемыми во время строительства;

- разработать мероприятия по предупреждению и снижению загрязнения атмосферного воздуха выбросами пыли и отработавшими газами, а также защиту от шума, вибрации, электромагнитного загрязнения населения, проживающего в непосредственной близости от строящегося участка автомобильной дороги.

Согласно СП 51.13330.2011 «Защита от шума» в составе проектной документации необходимо будет рассмотреть необходимость выполнения мероприятий по защите от шума и в случае необходимости документально зафиксировать в следующих разделах: в разделе "Проект полосы отвода", в разделе "Технологические и конструктивные решения линейного объекта. Искусственные сооружения", в разделе "Проект организации строительства" в разделе "Мероприятия по охране окружающей среды".

- обеспечить контроль за радиационным уровнем используемых строительных материалов;

- обеспечить во время строительства уборку бытового мусора и других загрязнений, включая отходы строительного производства на временных площадках, расположенных в полосе отвода.

Проектом планировки предусмотрено проведение работ строго в полосе отвода проектируемого линейного объекта.

Мероприятий по охране окружающей среды в части размещения линейного объекта в водоохранной зоне.

В целях защиты поверхностных и подземных вод от загрязнений на период строительных работ предусматриваются следующие мероприятия:

- все временные здания и сооружения размещаются на специально отведенной строительно-административной площадке, находящейся за пределами водоохранной зоны;

- проведение на стройплощадках инженерной подготовки территории (устройство водоотводных канав и временных очистных сооружений для



сбора и очистки загрязненных поверхностных стоков с технологической площадки);

- строительная техника и механизмы хранятся на специальной площадке за пределами водоохранной зоны;

- все стационарные механизмы, работающие на двигателях внутреннего сгорания, устанавливаются на металлические поддоны для сбора масла, конденсата и топлива; поддоны периодически очищаются в специальные емкости и их содержимое утилизируется (вывозится в установленном порядке для утилизации согласно договорам, заключаемым подрядчиками строительных работ);

- забор воды для хозяйственно-бытовых и производственных нужд строительных бригад и сброс хозяйственных стоков должен осуществляться только по договору между подрядной строительной организацией, местными административными органами и организациями, эксплуатирующими водопроводные сети и очистные сооружения; - исключить в границах прибрежных защитных полос размещение отвалов размываемых грунтов;

- обеспечить в пределах водоохранной зоны движение и стоянку транспортных средств по дорогам и в специально оборудованных местах, имеющих твердое покрытие;

- оборудование строительных площадок биотуалетами;

- мойку машин и механизмов, слив ГСМ производить только в специально отведенных для этих целей местах необходимо обеспечить водонепроницаемость аккумулирующих емкостей;

- при планировке поверхности земляного полотна перед вывозкой и распределением материала для дополнительного слоя основания в сухую погоду необходимо производить обеспыливание путем розлива (распределения) обеспыливающих веществ или воды с помощью поливомоечных машин, цистерн, оборудованных распределительными устройствами;

- при устройстве слоев из нетканых синтетических материалов необходимо предупредить засорение полосы отвода дороги кусками, обрывками этих материалов;

- при устройстве морозозащитных и дренирующих слоев из крупнозернистого материала (щебень, песок) следует предотвращать ветровой вынос пыли и мелких частиц за пределы земляного полотна при погрузке, выгрузке и распределении. Для этой цели в необходимых случаях следует применять увлажнение материала либо в месте погрузки, либо при выгрузке.

Выпуск воды со строительной площадки непосредственно на рельеф без надлежащей защиты от размыва не допускается. При выполнении планировочных работ почвенный слой, пригодный для последующего использования, предварительно снимается и складывается на временной полосе отвода. Производственные и бытовые стоки, образующиеся на площадке строительства, должны очищаться и обезвреживаться.

В период строительства негативное воздействие на поверхностные и подземные воды бытовыми отходами в зоне работы строительной техники отсутствуют. Персональная ответственность за выполнение мероприятий по защите поверхностных и подземных вод от загрязнения и истощения в период строительства возлагается на руководителя производства работ. До начала производства работ персонал должен пройти инструктаж по соблюдению требований охраны окружающей среды при выполнении работ.

По окончании строительства предусмотрена полная разборка временных сооружений, расчистка от строительного мусора, полная рекультивация нарушенных участков. Выполнение данных условий и мероприятий в период строительства обеспечивает охрану водных объектов от загрязнения, засорения и истощения вод.

Мероприятий по охране окружающей среды в связи с размещением локальных-очистных сооружений.

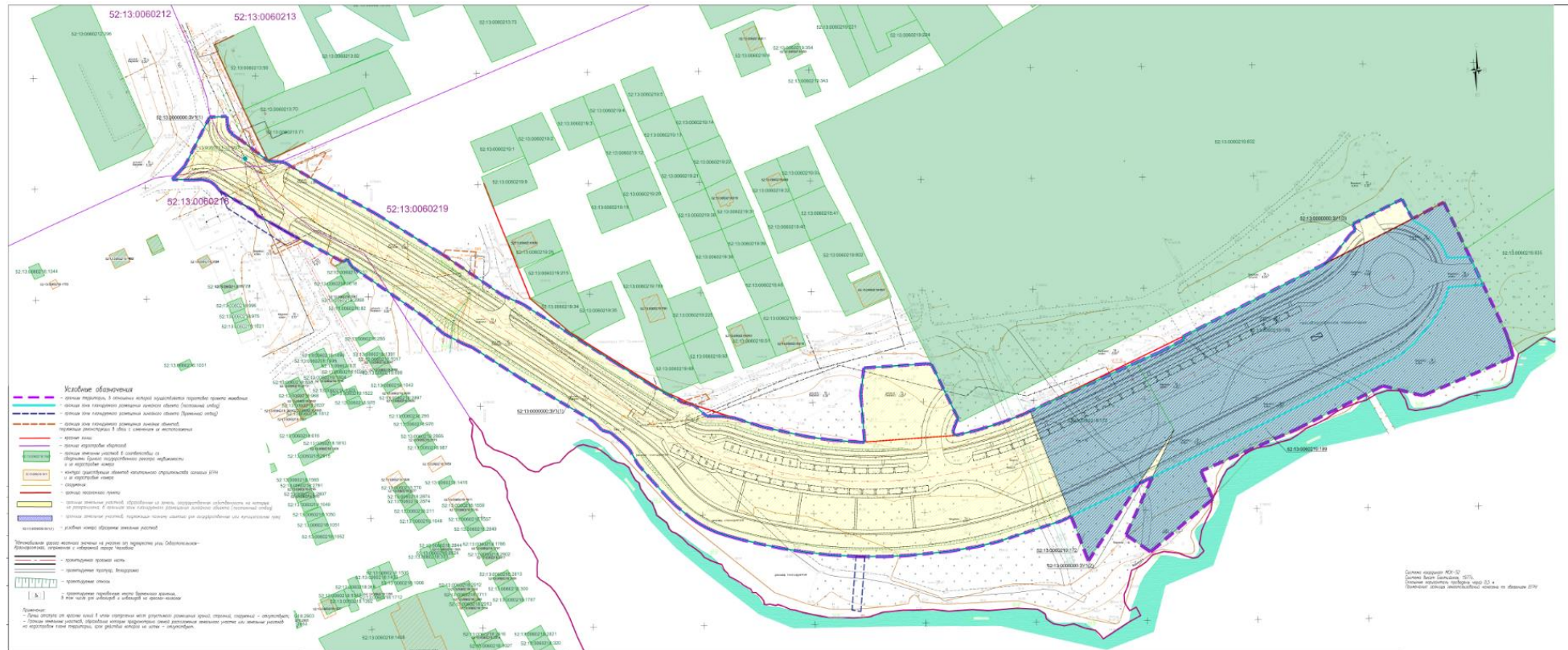
Документацией по планировке территории предусмотрено размещение локальных очистных сооружений, от которых устанавливается санитарно-защитная зона 20 м, согласно постановлению Главного государственного санитарного врача РФ от 25 сентября 2007 г. N 74 "О введении в действие новой редакции санитарно-эпидемиологических правил и нормативов СанПиН 2.2.1/2.1.1.1200-03 «Санитарно-защитные зоны и санитарная классификация предприятий, сооружений и иных объектов».

В целях снижения негативного воздействия загрязненных поверхностных стоков с автомобильной дороги на прилегающую территорию и водные объекты проектом предлагаются превентивные очистные мероприятия:

- контроль над эрозией откосов земляного полотна и прилегающей территории, своевременная очистка и восстановление водоотводных канав, обочин и откосов земляного полотна;
- удаление мусора и очистка водоотводных систем;
- своевременный и качественный ремонт дорожного покрытия и систем водоотвода;
- контроль над применением противогололедных материалов.
- рекультивация земель, временно используемых для размещения применяемых при строительстве оборудования, материалов, подъездных путей, территории карьеров и других зон деятельности;
- обеспечить повышение устойчивости земляного полотна на оползневых участках, создание благоприятных условий для дальнейшего использования земель, временно изымаемых под строительство;
- осуществить защиту поверхностных и грунтовых вод от загрязнения дорожной пылью, горюче-смазочными материалами, обеспыливающими, противогололедными и другими химическими веществами, используемыми во время строительства;

- разработать мероприятия по предупреждению и снижению загрязнения атмосферного воздуха выбросами пыли и отработавшими газами;
- обеспечить контроль за радиационным уровнем используемых строительных материалов;
- обеспечить во время строительства уборку бытового мусора и других загрязнений, включая отходы строительного производства на временных площадках, расположенных в полосе отвода.

Для целей настоящего проекта особые мероприятия по защите территории от чрезвычайных ситуаций природного и техногенного характера, в том числе по обеспечению пожарной безопасности и гражданской обороне не предусматриваются.



## VI. Сведения и перечень образуемых земельных участков

Местоположение границ и условные номера образуемых земельных участков указаны в разделе V. Чертеж межевания территории.

В соответствии со ст. 11.2 Земельного Кодекса РФ проектом межевания предусмотрено образование земельных участков из земель, государственная собственность на которые не разграничена.

*Перечень и сведения о земельных участках, образованных из земель, государственная собственность на которые не разграничена, в границах зоны планируемого размещения линейного объекта (постоянный отвод)*

Условный номер образуемого ЗУ	Номера характерных точек образуемых ЗУ	Адрес (местоположение) образуемого ЗУ	Вид разрешенного использования образуемого ЗУ	Сведения об отнесении образуемого земельного участка к определенной категории земель	Площадь образуемого ЗУ, кв.м.	Сведения об отнесении (неотнесении) образуемых ЗУ к территориям общего пользования	Способы образования земельных участков
52:13:0000000:ЗУ1 (многоконтурный)	1-101	Российская Федерация, Нижегородская область, г.о.г. Чкаловск	улично- дорожная сеть	земли населенных пунктов	17639	образуемый земельный участок относится к территориям общего пользования	образование земельного участка из земель государственной собственности на которые не разграничена



В соответствии со ст. 56.3 Земельного Кодекса РФ проектом межевания территории предусмотрено изъятие земельных участков для государственных или муниципальных нужд.

*Перечень и сведения о земельных участках, подлежащих полному изъятию для государственных или муниципальных нужд*

Кадастровый номер земельного участка	Адрес (местонахождение) земельного участка	Вид разрешенного использования исходного земельного участка	Категория земель	Площадь земельного участка, кв.м
52:13:0060219:172	Российская Федерация, Нижегородская область, городской округ город Чкаловск, город Чкаловск, улица Байдукова, земельный участок 51	Для индивидуального жилищного строительства	Земли населенных пунктов	2998
52:13:0060219:189	Местоположение установлено относительно ориентира, расположенного в границах участка. Почтовый адрес ориентира: обл. Нижегородская, р-н Чкаловский, г. Чкаловск,, Акватория р.Санохта	Для производственных целей	Земли населенных пунктов	11000

**Примечания:**

1. Земельный участок с кадастровым номером 52:13:0060219:172 подлежит полному изъятию в целях размещения автомобильной дороги местного значения на участке от перекрестка улиц Севастопольская-Краснофлотская, сопряженной с набережной города Чкаловска. В целях строительства и размещения линейного объекта документацией по планировке территории предусмотрено изъятие и снос объекта капитального строительства с к.н. 52:13:0060219:268, а также иных нежилых зданий, строений и сооружений в границах земельного участка с к.н. 52:13:0060219:172.
2. Земельный участок с кадастровым номером 52:13:0060219:189 подлежит полному изъятию в целях размещения автомобильной дороги местного значения на участке от перекрестка улиц Севастопольская-Краснофлотская, сопряженной с набережной города Чкаловска, а также выделения территорий общего пользования в границах береговой полосы. В целях строительства и размещения линейного объекта документацией по планировке территории предусмотрено изъятие и снос нежилых зданий, строений и сооружений в границах земельного участка с к.н. 52:13:0060219:189.

Проектом межевания предусмотрено установление публичных сервитутов в границах зоны планируемого размещения линейного объекта (временный отвод) для строительства сетей ливневой канализации и временной дороги, а также в границах зоны планируемого размещения линейных объектов, подлежащих реконструкции в связи с изменением их местоположения.

Перечень кадастровых номеров существующих земельных участков, на которых линейный объект может быть размещен на условиях публичного сервитута, в проекте межевания не приводится. Публичные сервитуты устанавливаются на землях неразграниченной государственной собственности. Перечень координат устанавливаемых публичных сервитутов представлен в материалах по обоснованию проекта межевания территории.

*Перечень координат характерных точек образуемых земельных участков (система координат – МСК-52)*

№ п/п	X(0,01)м	Y(0,01)м
Система координат МСК-52		
52:13:0000000:3У 1(1)		
1	578847.57	2170616.10
2	578845.52	2170611.72
3	578836.37	2170582.67
4	578834.28	2170573.43
5	578832.31	2170560.95
6	578830.63	2170541.69
7	578830.31	2170532.52
8	578830.42	2170520.31
9	578831.35	2170506.62
10	578832.81	2170495.00
11	578834.79	2170484.01
12	578836.71	2170475.12
13	578838.53	2170467.72
14	578840.46	2170460.94
15	578842.18	2170455.82
16	578844.20	2170451.48
17	578846.31	2170447.78
18	578848.57	2170444.58
19	578854.46	2170437.54
20	578857.99	2170434.08
21	578865.69	2170427.23

22	578873.03	2170420.96
23	578880.04	2170417.01
24	578882.68	2170414.42
25	578887.54	2170408.72
26	578888.66	2170404.85
27	578892.67	2170401.13
28	578912.27	2170368.72
29	578926.69	2170346.65
30	578927.95	2170343.43
31	578933.03	2170333.73
32	578940.25	2170325.68
33	578963.69	2170292.74
34	578967.08	2170290.81
35	578965.90	2170288.71
36	578978.90	2170264.72
37	578982.40	2170258.86
38	578987.57	2170249.93
39	578989.24	2170249.02
40	578998.19	2170233.86
41	579001.19	2170231.43
42	579002.90	2170229.10
43	579003.70	2170225.60
44	579003.57	2170219.77
45	579003.87	2170212.12
46	579007.71	2170215.81

47	579010.05	2170217.96
48	579031.72	2170229.28
49	579032.01	2170237.02
50	579027.20	2170237.34
51	579025.74	2170237.87
52	579024.35	2170238.87
53	579023.47	2170239.95
54	579021.07	2170243.46
55	579011.67	2170255.55
56	579011.03	2170262.65
57	578999.96	2170281.02
58	578987.66	2170303.30
59	578968.71	2170333.68
60	578949.69	2170360.99
61	578946.09	2170369.31
62	578918.93	2170411.33
63	578908.17	2170428.12
64	578900.72	2170441.28
65	578899.58	2170446.40
66	578894.41	2170452.10
67	578894.33	2170458.71
68	578893.58	2170464.30
69	578889.34	2170477.29
70	578884.84	2170496.73
71	578883.13	2170507.66
72	578881.94	2170521.64
73	578881.92	2170523.34
74	578903.71	2170521.80
75	578915.40	2170523.40
76	578916.96	2170551.64
77	578916.69	2170553.88
78	578892.05	2170565.60
79	578890.63	2170564.71

80	578887.26	2170563.47
81	578885.57	2170563.21
82	578884.55	2170564.39
83	578886.90	2170574.58
84	578890.21	2170585.58
85	578893.88	2170595.62
86	578895.16	2170598.15
1	578847.57	2170616.10
87	579013.10	2170244.41
88	579013.57	2170245.30
89	579012.69	2170245.76
90	579012.23	2170244.88
87	579013.10	2170244.41
52:13:0000000:3Y 1(2)		
91	578861.93	2170646.90
92	578885.96	2170662.99
93	578864.78	2170653.01
91	578861.93	2170646.90
52:13:0000000:3Y 1(3)		
94	578959.71	2170731.10
95	578960.63	2170732.62
96	578964.65	2170736.71
97	578973.28	2170743.60
98	578975.06	2170745.80
99	578977.95	2170744.87
100	578988.80	2170767.03
101	578979.92	2170771.62
94	578959.71	2170731.10